



# Velkommen hjem

***– praktisk info om Illuuts boliger***

# Indhold

- 3 Velkommen**
- 4 Fællesområder**
- 5 Liv i lejlighederne**
  - El-biler
- 6 Husdyr**
  - Skiltning
  - Affald
- 7 TV**
  - Antenner
  - Pulterrum
- 8 Børnesikringsbeslag**
  - Låsesystem
- 9 Vinduer og døre**
  - Vægge, lofte og gulve
- 10 Køkken**
  - Toilet og bad
- 11 Installationer**
- 12 Gode råd**
- 14 Nyttige numre**

# Velkommen

Tillykke med dit nye hjem, og velkommen som lejer hos Ejendomsselskabet Illuut A/S. Vi vil gøre vores bedste for at skabe de bedste rammer, så du kan føle dig hjemme.

Vi vil bestræbe os på at yde den bedste service og være åbne og tilgængelige, når du har brug for os.

Til gengæld forventer vi også, at du tager ansvar og passer godt på den bolig, du lejer af os, og at du naturligvis overholder den gældende husorden.

Folderen her indeholder gode råd og praktisk info om din bolig, og derudover vil du kunne finde flere informationer hos Agerskov Consulting, der administrerer vores boliger. Find kontaktoplysninger sidst i folderen.

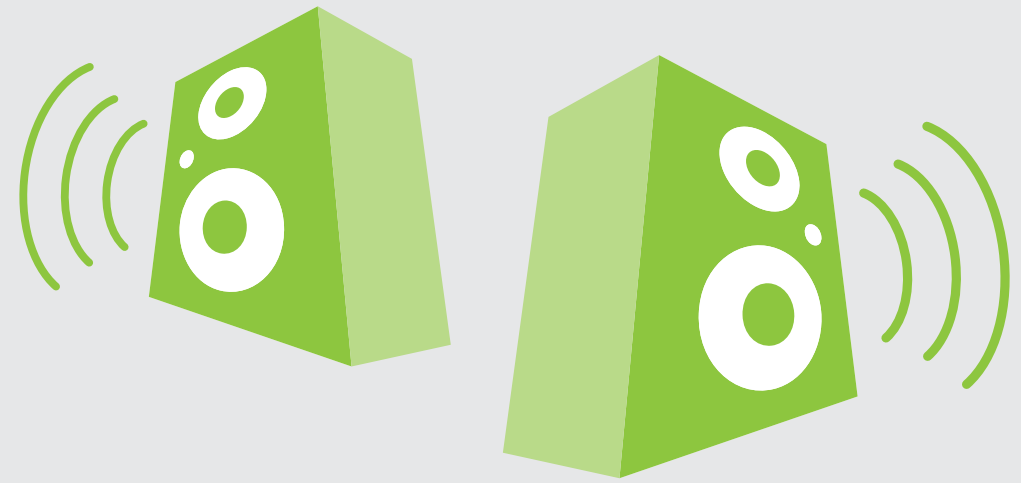
*Venlig hilsen*  
*Ejendomsselskabet Illuut A/S*



## Fællesområder

Opgange, gange og andre fælles arealer både ude og inde er med til at give både beboere og gæster et første indtryk af boligerne. Derfor skal de holdes ryddelige, og din cykel, barnevogn, kælk eller lignende skal placeres i de områder, der er beregnet til det. Rygning og brug af åben ild på fælles arealer er ikke tilladt. Det er heller ikke tilladt at tegne, male eller ride på vægge og træværk.

Af hensyn til din og dine naboers sikkerhed og tryghed videoovervåges indgangspartier, elevatorer og eventuelt cykelrum.



## Liv i lejlighederne

Du er velkommen til at bruge boremaskine eller andet støjende værktøj mellem kl 8 og 19. Du må selvfølgelig også gerne bruge radio, tv og musikanlæg, så længe du ikke generer dine naboer. Støjende fester må holdes, hvis dine naboer eller andre, der kan blive genereret, har accepteret på forhånd.

Du må gerne bruge vaskemaskine og tørretumbler indtil kl 21.

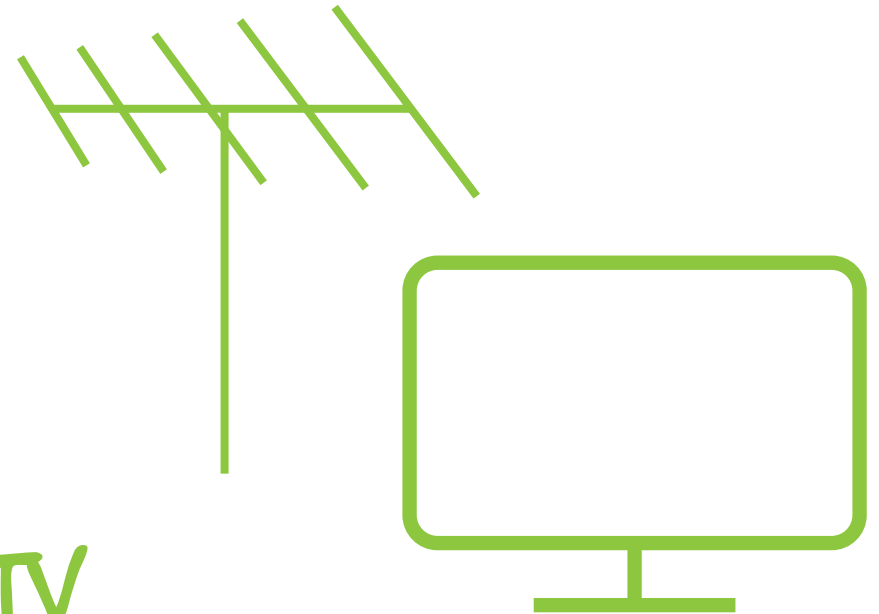
## El-biler

Der er opsat ladestationer ved særlige p-pladser, hvor beboere med el-biler kan lade bilerne op. I første omgang bliver disse p-pladser placeret ved Tuapannguit 7, Igimaq-området og Suloraq 15.



## Husdyr

Du må ikke have hund (dog gerne tjeneste- eller førerhund) eller kat i etageejendomme, men du er velkommen til at have fx fugle og fisk.

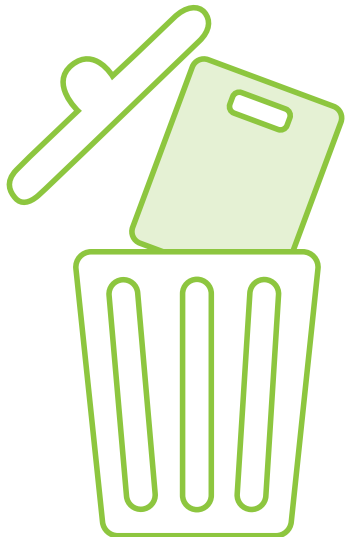


## TV

Illuut har sørget for, at det er muligt at modtage tv-signal i alle boliger, og det er op til dig og din valgte udbyder at sætte eventuel box eller andet nødvendigt udstyr op.

## Skiltning

Du skal have skriftlig tilladelse fra administrator, hvis du vil sætte andre skilte end dørskilte op.



## Affald

Brug affaldsskakt eller containere, men inden du smider dit affald deri, skal du pakke det godt ind i papir eller en pose.

Vat, tamponer og lignende skal i affaldsspand, ikke i toiletterne.

Storskrald skal du selv aflevere på forbrændingen.

## Antenner

Du skal have administrators tilladelse for at sætte udvendige antenner op.

## Pulterrum

Dit pulterrum skal være låst, også selv om du ikke bruger det. Du må ikke opbevare brandfarlige væsker som fx benzin, terpentiner, lak eller lignende i rummet. Tyveri fra pulterrum er din egen risiko.



## Børnesikringsbeslag

Der er monteret sikkerhedsbeslag på alle vinduer og altandøre for at sikre dine børn. Skulle disse beslag mangle, så kontakt straks administratoren.

## Låsesystem

Alle Illuuts etageejendomme har monteret elektronisk Salto-låsesystem. Det gælder både ved indgangen til lejligheden, ved hoveddørene, depotrum og cykelrum. Du får udleveret fire nøglebrikker ved indflytning, og disse nøglebrikker virker til alle nødvendige døre.

Skulle du ved et uheld låse dig ude, så kan du møde op på administrators kontor og købe en ny nøglebrik. Er det uden for almindelig åbningstid, er det dit eget ansvar at kontakte en låsesmed, hvilket kan gøres på 34 35 40, hvor der er viderestilling.

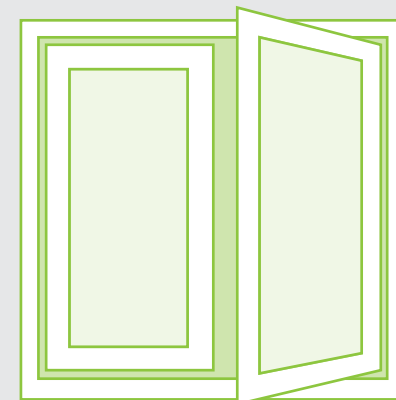


## Vinduer og døre

Luft godt ud hver dag og sluk for radiatoren imens. Benyt eventuelle spalteventiler i vinduesrammerne.

I kolde perioder kan det være nødvendigt at tørre vand af de nederste hjørner af vinduerne. Smør en gang årligt tætningslister i vinduer og altandør i silikone, så de blødgøres. Samme lister bør holdes fri for sne og is.

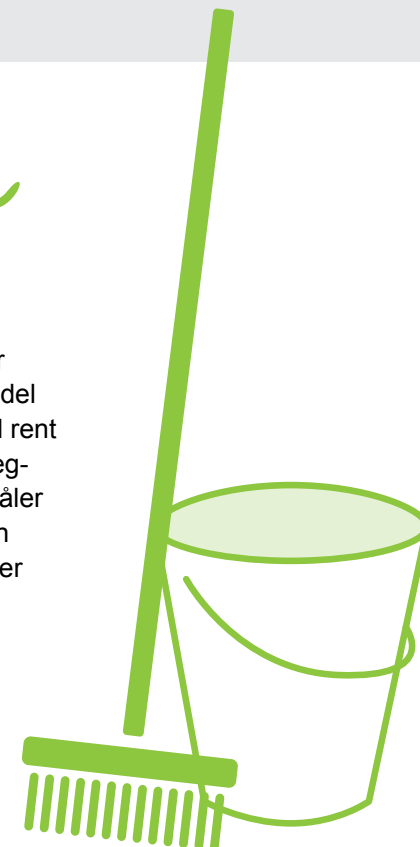
Hold vinduer og døre lukket ved kraftig blæst.



## Vægge, loft og gulve

Når du skal gøre lakerede overflader rene, så brug et mildt rengøringsmiddel og en blød svamp og vask efter med rent varmt vand. Til gulvvask bruges en egnet gulvsæbe, og mærker efter skosåler og lignende fjernes med rensbenzin eller terpentin. Brug aldrig skuremidler på bløde overflader.

Beskyt gulvene ved at sætte filtdupper under stole og bordben.



# Køkken

Daglig rengøring gøres med vand og – ved fedtpletter – med en smule opvaskemiddel. Ved vanskeligere pletter kan du evt bruge vand tilsat klorin. Husk også jævnlig rengøring af kogeplader og ovn.

Stålvasken kan gøres ren med skurepulver, men brug ikke dette på skabslåger, bordplader og bagplade.

Hvis du får installeret opvaskemaskine, skal der sættes en dampspærre under bordpladen.

Du kan skille vandlåsen ad og rense den uden brug af værktøj. Tjek afløbene jævnlig, og skulle afløbet alligevel tilstoppe, så brug varmt sæbevand, afløbsrens og måske en svupper.

Emfangets filter bør renses cirka en gang om måneden, og to gang årligt bør du gøre selve emfanget ren ved at tørre den indvendigt med en klud opvredet i vand med opvaskemiddel.

Du kan skifte emfangets pære ved at løsne skyderne foran lampeglasset. Flambér ikke din mad under emfanget, på grund af brandfare.

# Installationer

Dit hjem opvarmes af fjernvarme eller elvarme, og du kan indstille temperaturen på radiatoren.

Du kan også indstille gulvvarmen, og vi anbefaler en middeltemperatur (med indstilling på 2-3).

Afprøv gerne brandslangen et par gange om året, husk at slukke for begge haner bagefter.

Du kan følge med i dit forbrug på [www.nukissiorfiit.gl](http://www.nukissiorfiit.gl) samt tilmelde via [www.sullissivik.gl](http://www.sullissivik.gl).

Ventilationen i lejligheden må ikke hverken lukkes, justeres eller stoppes til, ellers påvirker det også dine naboers indeklima.

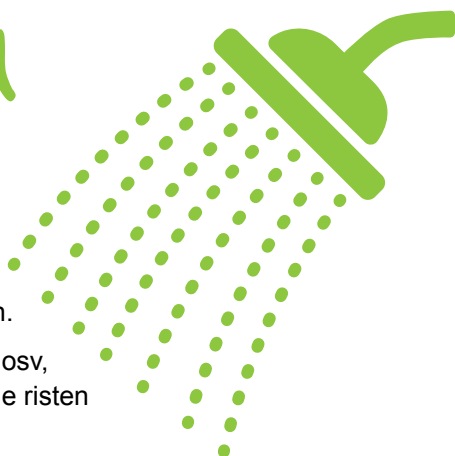


# Toilet og bad

Brug almindelig rengøringsmiddel med salmiak, skyl efter med vand og tør af med en tør klud.

Du må ikke bore i fliserne, da der bag dem sidder en vådrumsmembran.

Efter bad fjernes alle hår, papirrester osv, og en gang om måneden bør du skrue risten af og rense vandlåsen.



# Håndværkerudkald

Hvis du har brug for hjælp uden for almindelig arbejdstid, skal du kontakte **34 35 40**. Telefonen besvares af en vagt, der bestiller den nødvendige håndværker.

Da håndværkerudkald uden for arbejdstid koster mere end normalt, bør det kun ske i akutte tilfælde.

Udlejer betaler for akutte vandskader, manglende strøm og lignende, andre forhold skal du eventuelt selv betale.

# Gode råd

- **Luft godt ud i lejligheden hver dag**
- **Hæng tøj til tørre udenfor**
- **Tænd emfang, når du laver mad**
- **Rens ofte afløb i køkken og bad**
- **Kontakt administrationen, hvis dine gulve eller vægge trænger til vedligehold.**
- **Luft ekstra ud, når fyrings-sæsonen begynder**
- **Hold døren til badeværelset lukket, når du bader**
- **Tilstop ikke ventilationen**
- **Notér hvilke pærer, der bruges i dit hjem. De skal skiftes for din egen regning.**
- **Se køreplan for busser på [www.bus.gl](http://www.bus.gl)**

# Nyttige numre



**Administrator Agerskov Consulting**    **34 35 40**  
**adm@agerskov.gl**                      **www.agerskov.gl**

---

<b>Brandvæsen v. brand</b>	<b>113</b>
<b>Politi</b>	<b>70 14 48</b>
<b>Ambulance</b>	<b>34 41 12</b>
<b>Skadestue</b>	<b>34 44 00</b>
<b>Lægetelefon</b>	<b>80 11 11</b>

---

